

**СЧЕТЧИКИ  
ЭЛЕКТРИЧЕСКОЙ ЭНЕРГИИ  
ПЕРЕМЕННОГО ТОКА СТАТИЧЕСКИЕ  
«ГРАН-ЭЛЕКТРО СС-301»**

Модификация «Гран-Электро СС-301-Х.Х/У/1/Р(4ТА2Х)N»

**РУКОВОДСТВО ПО ЭКСПЛУАТАЦИИ  
СИФП 120.00.000 РЭ**

***Зарегистрирован в Государственном реестре средств измерений***

*Республики Беларусь под № РБ 03 13 1316 15*

*Российской Федерации под № 23089-16*

*Республики Казахстан под № KZ.02.03.07143-2016*

*Туркменистана № Т1798-16*

*Грузии № GEO.897-13*

***Сертификат об утверждении типа средств измерений***

*Республики Беларусь № 9948 от 27.08.2015*

*Российской Федерации ВУ.С.34.999.А № 63266 от 31.08.2016*

*Республики Казахстан № 12862 от 06.04.2016*

*Туркменистана № 2707 от 05.08.2016*

*Грузии № 016-13-TR от 18.04.2013*

***Декларация о соответствии Таможенного союза***

*ЕАЭС № ВУ/112 11.01.ТР004 003 23710 от 18.09.2017*



ISO 9001:2008



## Содержание

Введение .....	3
1 ОПИСАНИЕ И РАБОТА .....	3
1.1 Назначение изделия .....	3
1.2 Технические и метрологические характеристики .....	3
1.3 Конструкция счетчиков .....	4
1.4 Комплект поставки .....	5
1.5 Структурная схема условного обозначения счетчиков «Гран-Электро СС-301-Х.Х/У/1/Р(4ТА2Х)N» .....	5
1.6 Устройство и работа .....	6
1.7 Клеймение и пломбирование .....	6
2 МОНТАЖ .....	6
2.1 Эксплуатационные ограничения .....	6
2.2 Указание мер безопасности .....	7
2.3 Подготовка к монтажу .....	7
2.4 Порядок установки .....	7
2.5 Ввод в эксплуатацию .....	8
3 РАБОТА И ОБСЛУЖИВАНИЕ .....	8
3.1 Описание работы счетчиков .....	8
3.2 Интерфейсы счетчиков .....	9
3.3 Регистрация измеренных значений .....	9
3.4 События и регистрация событий .....	9
3.5 Сетевой мониторинг .....	10
3.6 Ошибки и сигналы ошибок .....	10
3.7 Календарь .....	10
3.8 Управление счетчиком .....	10
3.9 Режимы индикации .....	11
3.10 Перечень параметров, отображаемых на дисплее .....	13
3.11 Параметры и данные, доступные к считыванию и записи через интерфейсы связи .	13
3.12 Защита от несанкционированного доступа .....	14
3.13 Техническое обслуживание .....	14
4 ПОВЕРКА СЧЕТЧИКОВ .....	15
5 ТРАНСПОРТИРОВАНИЕ И ХРАНЕНИЕ .....	15
6 ГАРАНТИЙНЫЕ ОБЯЗАТЕЛЬСТВА .....	16
7 УТИЛИЗАЦИЯ .....	16
ПРИЛОЖЕНИЕ А (справочное) – Структурная схема условного обозначения счетчиков.	17
ПРИЛОЖЕНИЕ Б (справочное) – Габаритные и установочные размеры счетчиков.....	20
ПРИЛОЖЕНИЕ В (справочное) – Схемы подключения .....	21
ПРИЛОЖЕНИЕ Г (справочное) – Клеймение и пломбирование счетчиков .....	22

Настоящее руководство по эксплуатации (далее – РЭ) на счетчики электрической энергии переменного тока статических «Гран-Электро СС-301» (далее – счетчики) в компактном конструктивном исполнении «Гран-Электро СС-301-Х.Х/У/1/Р(4ТА2Х)N», соответствующие ТУ РБ 100832277.001-2001, предназначено для изучения прибора и содержит технические характеристики, описание устройства, конструкции, принципа действия, а также сведения, необходимые для правильной эксплуатации.

В связи с постоянной работой над усовершенствованием счетчиков электрической энергии в конструкции возможны отличия от настоящего описания, не влияющие на метрологические характеристики и функциональные возможности счетчиков.

Степень защиты, обеспечиваемая оболочкой счетчиков IP54 по ГОСТ 14254-96.

Перед установкой счетчиков необходимо внимательно изучить настоящее РЭ.

В настоящем руководстве приняты следующие сокращения:

АСКУЭ - автоматизированные системы контроля и учета электроэнергии;

ПС – паспорт;

РЭ – руководство по эксплуатации;

ТУ – технические условия.

## 1 ОПИСАНИЕ И РАБОТА

### 1.1 Назначение изделия

1.1.1 Счетчики электрической энергии переменного тока статические «Гран-Электро СС-301» (далее – счетчики) предназначены для измерения активной энергии и мощности прямого и обратного направлений, фазных напряжений и токов в трехфазных четырехпроводных цепях переменного тока номинальной частотой 50 Гц в условиях умеренного климата в закрытых помещениях.

1.1.2 Счетчики предназначены для коммерческого учета электрической энергии на промышленных предприятиях, энергосистемах, на перетоках, а также для работы в составе автоматизированных систем контроля и учета электроэнергии (далее – АСКУЭ).

1.1.3 Область применения: промышленные предприятия, объекты коммунального хозяйства, как автономно, так и в составе автоматизированных систем контроля и учета электроэнергии.

1.1.4 Счетчики соответствуют ТУ РБ 100832277.001-2001, ГОСТ 31818.11-2012, ГОСТ 31819.21-2012, ГОСТ 31819.21-2012, ГОСТ 31819.22-2012, ГОСТ 12.2.007.0-75, ТР ТС 004/2011, ТР ТС 020/2011.

1.1.5 По конструктивному исполнению счетчики имеют следующие модификации:

- «Гран-Электро СС-301-Х.ХХХХХ(ХХХХ)КХХХ-ХХ-Х-Х», выполнена в корпусе с возможностью установки модуля расширения и дополнительных функций;

- «Гран-Электро СС-301-Х.Х/У/1/Р(4ТА2Х)N», выполнена в компактном корпусе (NORAX).

*Примечание - Технические характеристики, конструкция, описание устройства, принцип действия счетчиков модификации «Гран-Электро СС-301-Х.ХХХХХ(ХХХХ)К» приведены в руководстве по эксплуатации на данную модификацию СИФП 60.00.000 РЭ.*

### 1.2 Технические и метрологические характеристики

1.2.1 Основные технические и метрологические характеристики счетчиков приведены в таблице 1.1.

1.2.2 Счетчики предназначены для учета активной энергии в прямом и обратном направлениях по четырем тарифным зонам в двенадцати тарифных сезонах.

Таблица 1.1

Наименование параметра	Значение
Класс точности для активной энергии по ГОСТ 31819.21-2012	1
Номинальное напряжение $U_{НОМ}$ , В	3x230/400
Установленный рабочий диапазон напряжений, В	от $0,9 \cdot U_{НОМ}$ до $1,10 \cdot U_{НОМ}$
Предельный рабочий диапазон напряжений, В	от $0,8 \cdot U_{НОМ}$ до $1,15 \cdot U_{НОМ}$
Частота сети, Гц	$50 \pm 1$

Продолжение таблицы 1.1

Наименование параметра	Значение
Базовый (максимальный) ток $I_b$ ( $I_{\text{макс}}$ ), А	5 (40) или 10 (80) или 5 (100)
Чувствительность при $U_{\text{номн}}$ и $\cos\phi=1$	$0,004 \cdot I_b$
Суточный ход встроенных часов в нормальных условиях, с	$\pm 1$
Корректировка времени за год, мин	не более 30
Значение постоянной счетчиков, имп/(кВт·ч)	2500
Количество тарифных зон (тарифов)	от 1 до 4
Количество программируемых моментов переключения тарифов в день	24
Количество тарифных суточных профилей	24
Количество тарифных недельных профилей	12
Количество тарифных сезонов	12
Количество тарифных расписаний	12 (1-основное; 11 – резервных)
Глубина хранения срезов энергии при 30 мин интервале усреднения, дней, не менее	переменная
Глубина хранения значений накопленной энергии на начало месяца в целом и по 4 тарифам, не менее	за текущий и 12 предыдущих
Глубина хранения значений максимальной мощности за месяц, не менее	за текущий и 12 предыдущих
Время хранения информации при отключении питания	в течение срока службы
Наличие архивов	журнал событий
Сохранение работоспособности таймера при отключении сетевого питания, лет, не менее	8
Активная потребляемая мощность для цепи напряжения без модуля расширения, Вт, не более	2,0
Полная потребляемая мощность для цепи напряжения на фазу, В·А, не более	10
Полная потребляемая мощность для цепи тока на фазу, В·А, не более	4
Оптический интерфейс	по ГОСТ IEC 61107-2011
Скорость обмена по оптическому интерфейсу, бит/с	от 300 до 19 200
Цифровой интерфейс в зависимости от модификации	RS-485 или отсутствует
Скорость обмена по цифровому интерфейсу, бит/с	от 300 до 19 200
Испытательные выходы	оптический
Класс по способу защиты от поражения электрическим током по ГОСТ 12.2.007.0-75	II
Установленный рабочий диапазон температур, °С	от минус 25 до 55
Предельный рабочий диапазон температур, °С	от минус 40 до 70
Относительная влажность в рабочих условиях, %	до 95 при температуре 30 °С
Степень защиты, обеспечиваемые оболочками счетчика по ГОСТ 14254-96	IP51, категория 2
Средний срок службы, лет, не менее	24
Средняя наработка на отказ, ч, не менее	150 000
Масса, кг, не более	2

### 1.3 Конструкция счетчиков

1.3.1 Конструктивно счетчики состоят из следующих узлов:

- корпуса, состоящего из цоколя,жимной платы;
- крышки блока жимов;
- печатной платы измерительного контроллера с жидкокристаллическим (ЖКИ) дисплеем, кнопками.

1.3.2 На лицевой панели счетчиков расположены ЖКИ дисплей, оптический порт, оптический испытательный выход и маркировка счетчика.

1.3.3 На лицевой панели счетчиков находятся кнопки управления режимами работы дисплея и кнопка параметризации с фиксацией (пломбируется).

## 1.4 Комплект поставки

1.4.1 Комплект поставки счетчиков приведен в таблице 1.2.

Таблица 1.2

Обозначение	Наименование	Кол-во, шт.
СИФП 120.00.000	Счетчик электрической энергии переменного тока статический «Гран-Электро СС-301»	1
СИФП 60.00.000 ПС	Счетчики электрической энергии переменного тока статический «Гран-Электро СС-301». Паспорт	1
СИФП 120.00.000 РЭ	Счетчики электрической энергии переменного тока статический «Гран-Электро СС-301». Руководство по эксплуатации	*
МП. МН 1008-2001	Счетчики электрической энергии переменного тока статические «Гран-Электро СС-301». Методика поверки	**
«SmartPatronus»	Программа сервиса электросчетчиков «Гран-Электро СС-301» (программа считывания данных)	**
СИФП 120.00.090	Упаковка	1

Примечания: \* - см. [www.strumen.by](http://www.strumen.by); [www.strumen.com](http://www.strumen.com); \*\* - определяется договором на поставку

## 1.5 Структурная схема условного обозначения счетчиков «Гран-Электро СС-301-Х.Х/У/1/Р(4ТА2Х)N»

1.5.1 Условное обозначение счетчиков составляется по структурной схеме, приведенной на рисунке 1.1. Структурная схема условного обозначения счетчиков всех модификаций приведена в приложении А.

«Гран-Электро СС-301» -		X	.	X	/U	/1	/P	(	4T	A2	X	)	N	»
Тип счетчика														
Базовый (максимальный) ток, А:														
- 5 (40)		5												
- 10 (80)		10												
- 5 (100)		30												
Наличие и тип интерфейса связи:														
- оптический и RS-485		1												
- оптический		3												
Номинальное напряжение, В:														
- 3x230/400														
Класс точности по активной энергии:														
- 1														
Диапазон предельных рабочих температур:														
- от минус 40 °С до плюс 70 °С														
Количество тарифов:														
- 4 тарифа														
Типы измеряемой энергии и мощности:														
- активная по двум направлениям														
Тип дисплея:														
- дисплей без подсветки														
- дисплей с подсветкой												L+		
Тип корпуса:														
- NORAX (используется протокол DLMS)														

Рисунок 1.1 – Структурная схема условного обозначения счетчиков модификации «Гран-Электро СС-301-Х.ХХХХ(ХХХХ)N»

1.5.2 Пример записи обозначения счетчиков при заказе и в документации другой продукции:  
 «Счетчик электрической энергии переменного тока статический  
 «Гран-Электро СС-301-30.1/U/1/P(4ТА2)N» ТУ РБ 100832277.001-2001, где:  
 30 – базовый (максимальный) ток равен 5 (100) А;

.1 – в счетчике имеется оптический интерфейс и RS-485;

/U/1/P(4TA2) – постоянные для данной модификации счетчиков, обозначают номинальное напряжение 3x230/400 В (/U), класс точности счетчика 1 (/1), диапазона предельных рабочих температур от минус 40 °С до 70 °С (/P), в счетчике четыре тарифа (4Т), тип измеряемой энергии – активная по двум направлениям (А2);

дисплей без подсветки;

N – конструктивное исполнение NORAX.

## 1.6 Устройство и работа

1.6.1 Внешний вид счетчиков и расположение органов управления приведены на рисунке 1.2.

1.6.2 Габаритные и установочные размеры счетчиков, схемы подключения приведены в приложении Б.

1.6.3 Принцип действия счетчиков заключается в преобразовании значений входного напряжения и тока с последующей обработкой микропроцессором. Микропроцессор реализует измерительные алгоритмы и управляет работой всех узлов счетчика.

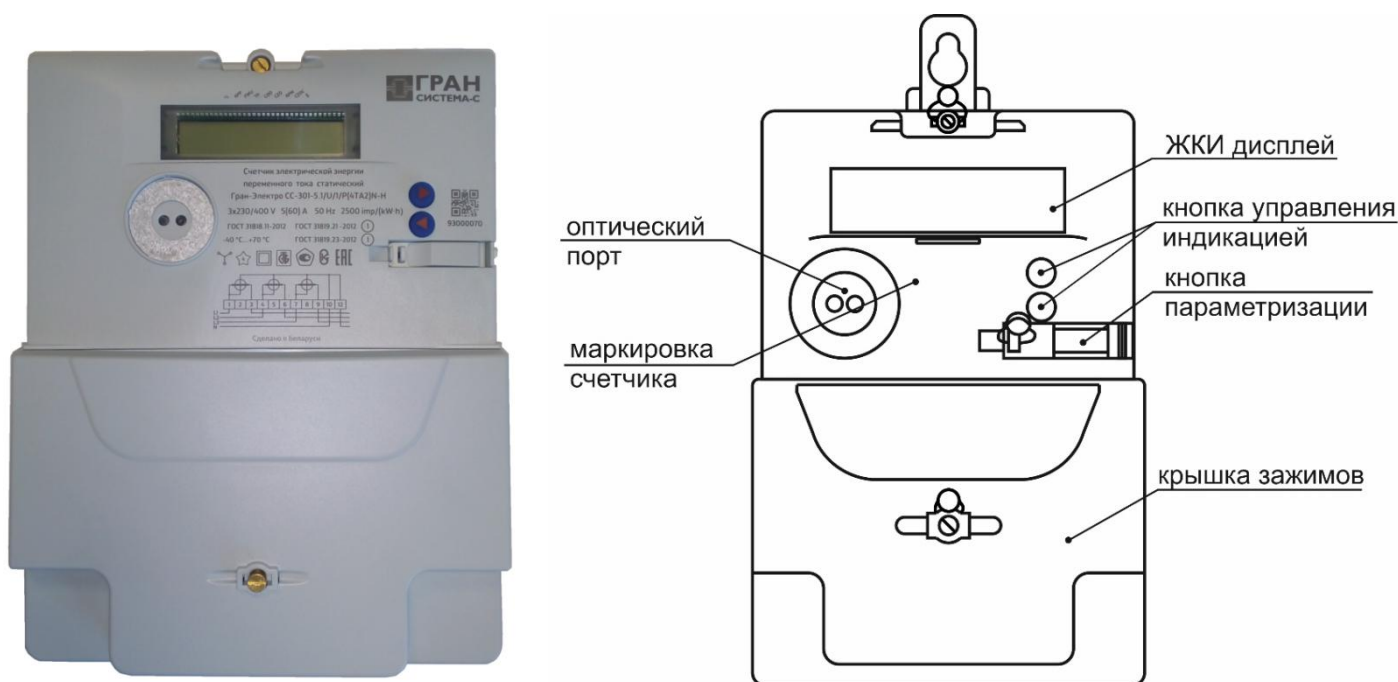


Рисунок 1.2 – Внешний вид счетчиков модификации «Гран-Электро СС-301-Х.Х/U/1/P(4ТА2Х)N»

## 1.7 Клеймение и пломбирования

1.7.1 Места клеймения и пломбирования приведены в приложении Г.

## 2 МОНТАЖ

### 2.1 Эксплуатационные ограничения

2.1.1 К работам по монтажу, демонтажу счетчиков допускаются лица, прошедшие инструктаж по охране труда и технике безопасности и имеющие квалификационную группу по электробезопасности не ниже третьей для электроустановок до 1000 В.

2.1.2 Счетчики не предназначены для установки и эксплуатации во взрывоопасных и пожароопасных зонах.

2.1.3 Напряжения, подводимые к параллельным цепям счетчика, не должны превышать 264,5 В

2.1.4 Ток в любой последовательной цепи счетчика не должен превышать максимального значения 40, 80 или 100 А в зависимости от исполнения.

2.1.5 К счетчику должен быть обеспечен свободный доступ в любое время года. Место установки счетчика должно гарантировать его эксплуатацию без возможных механических повреждений.

**ВНИМАНИЕ! Нарушение или удаление поверочных пломб и наклеек не допускается! В противном случае гарантийные обязательства и поверка теряют свою силу.**

## 2.2 Указание мер безопасности

2.2.1 Специалист, осуществляющий монтаж, обслуживание и ремонт, должен пройти инструктаж по охране труда и технике безопасности, иметь соответствующую группу по электробезопасности, и иметь навыки работы с микропроцессорной техникой.

2.2.2 При монтаже, испытаниях и эксплуатации необходимо соблюдать ТКП 181-2009 «Правила технической эксплуатации электроустановок потребителей» и ТКП 427-2012 «Правила техники безопасности при эксплуатации электроустановок».

**ВНИМАНИЕ! Подключение цепей напряжений и тока производить только при обесточенных цепях!**

**Счетчики исполнением 3х230/400 В должны подключаться в трехфазную четырехпроводную сеть 0,4 кВ с заземленной нейтралью!**

## 2.3 Подготовка к монтажу

2.3.1 При получении счетчика необходимо извлечь его из индивидуальной упаковки, произвести внешний осмотр и проверить комплектность.

2.3.2 В зимнее время счетчики необходимо распаковывать в отапливаемом помещении не менее, чем через 12 часов после внесения счетчиков в помещение.

2.3.3 Проверить комплектность поставки счетчика.

2.3.4 Перед монтажом счетчиков необходимо выполнить следующие требования:

- счетчик извлечь из упаковочной коробки непосредственно перед его монтажом;
- произвести внешний осмотр счетчика: проверить комплектность, отсутствие видимых механических повреждений корпуса и крышки зажимов, наличие и целостность оттисков клейм поверителя (знака поверки) и изготовителя на пломбах и в паспорте прибора, наличие стикеров изготовителя и поверителя, соответствие заводских номеров указанным в паспорте.

## 2.4 Порядок установки

2.4.1 Перед установкой счетчика необходимо снять крышку зажимов зажимной платы. Прикрепить счетчик к стене. Габаритные и установочные размеры счетчика приведены в приложении Б.

2.4.2 Подключить цепи напряжения и тока в соответствии со схемой, приведенной на лицевой панели или указанной в приложении В настоящего РЭ, соблюдая последовательность подключения фаз и нейтрали.

2.4.3 Максимальное сечение подключаемых проводов к токовым цепям не более 35 мм<sup>2</sup>. Конструкция зажимов счетчика позволяет подключать провода как с медными, так и алюминиевыми жилами.

2.4.4 Подключить линии цифрового интерфейса в соответствии со схемой, приведенной на кожухе корпуса или указанной в приложении В, соблюдая полярность подключения.

2.4.5 Для подключения счетчика к компьютеру через оптический порт может использоваться считывающая головка оптического интерфейса, выполненная в соответствии с ГОСТ IEC 61107-2011, например, адаптер УСО-2. Подключение адаптера осуществляется к стандартному USB порту ПЭВМ.

2.4.6 Технические параметры выводов для отверстий зажимной колодки трансформаторов тока приведены в таблице 2.1.

2.4.7 Технические параметры сигнальных разъемов приведены в таблице 2.2.

Таблица 2.1

Тип разъема	Зажим под винт
Материал и покрытие	Оцинкованная сталь
Размер винта	M6x16
Тип и размер инструмента для сборки	Крестовая отвертка PZ2
Минимальное поперечное сечение провода медного кабеля	2,5 мм <sup>2</sup>
Максимальное поперечное сечение кабеля	35 мм <sup>2</sup>
Максимальное поперечное сечение провода медного кабеля	16 мм <sup>2</sup>
Длина изолированного провода	30-40 мм
Максимальный крутящий момент	30 Н·м
Диаметр соединительных отверстий в клеммной коробке	∅ 9 мм

Таблица 2.2

Размер разъема	3 контактный
Тип подключения	пружинный
Тип и размер монтажного инструмента	Отвертка, размером 2,5x0,5 (ширина x толщина лопасти)
Минимальный диаметр сигнальных проводов	0,2 мм <sup>2</sup>
Максимальный диаметр сигнальных проводов	1,5 мм <sup>2</sup>
Длина изолированного провода	5-6 мм
Длина изолированных концов кабеля	9-10 мм

## 2.5 Ввод в эксплуатацию

2.5.1 По окончании монтажа установить крышку зажимов, зафиксировать винтом.

2.5.2 Через отверстия в головке винта и крышке зажимов пропустите проволоку, надеть навесную пломбу и опломбировать (приложение Г).

2.5.3 Подайте на счетчик сетевое напряжение. Через 5 с после включения на дисплее счетчика должна появиться индикация параметров. Убедитесь, что на дисплее отсутствуют сообщения об ошибках и предупреждениях.

2.5.4 Убедитесь, что обозначения фазных напряжений «L1», «L2», «L3» непрерывно светятся, когда обнаруживается, что последовательность подключенных напряжений неправильная, символы фазового напряжения начинают мигать.

2.5.5 Завершите ввод в эксплуатацию заполнением соответствующего раздела в паспорте на счетчик.

## 3 РАБОТА И ОБСЛУЖИВАНИЕ

### 3.1 Описание работы счетчиков

3.1.1 Счетчики выполняют следующие измерения электрических величин:

- активная энергия;
- мгновенное значение активной мощности. Значения рассчитываются на основе прямого чтения данных из измерительных каналов.
- среднее значение активной мощности. Оно определяется на основе расчета роста энергии в определенные периоды времени. Эти значения затем суммируются и усредняются по числу периодов, определенных атрибутом A9 этого объекта. Средние значения мощности обновляются на период, определенного атрибута A8.
- максимальная активная мощность. Значения максимальной мощности в тарифных зонах определяются на основании предыдущей максимальной мощности этих зон и текущего значения средней мощности.
- мгновенное значение напряжения и тока. Мгновенные значения напряжения и тока рассчитываются на основе прямого считывания данных из измерительных цепей.
- среднее значение напряжений и токов.



## 3.2 Интерфейсы счетчиков

3.2.1 Для связи с внешними устройствами счетчики имеют два независимых последовательных канала связи:

- оптический интерфейс (порт), выполненный по рекомендации ГОСТ Р МЭК 61107;
- цифровой интерфейс: RS-485 (в зависимости от модификации счетчиков).

3.2.2 Оптический порт предназначен для работы на короткое расстояние (до 1,5 м) через считывающую головку оптического интерфейса, выполненную в соответствии с рекомендациями ГОСТ Р МЭК 61107, например, адаптер УСО-2, и используется для оперативной работы непосредственно на месте установки счетчика.

Оптический порт имеет параметры:

- скорость обмена - от 300 до 19200 бод;
- тип паритета - нет;
- число информационных бит - 8;
- число стоповых бит - 1.

3.2.3 Цифровой интерфейс (RS-485) предназначены для включения в систему АСКУЭ.

Параметры обмена для цифрового интерфейса (RS-485) могут быть установлены в следующих пределах:

- скорость обмена - от 300 до 19200 бод;
- тип паритета - нет;
- число информационных бит - 8;
- число стоповых бит - 1.

3.2.4 Счетчики позволяют проводить сеансы обмена по обоим каналам связи одновременно. Схема подключения по цифровому интерфейсу приведена в приложении Г.

3.2.5 Протокол обмена по интерфейсам связи DLMS/COSEM.

## 3.3 Регистрация измеренных значений

3.3.1 Профиль нагрузки. Счетчики позволяют записать до трех независимых профилей нагрузки. Каждый из профилей нагрузки имеет свой собственный список зарегистрированных атрибутов, и может иметь различный период регистрации, в котором данные автоматически сохраняются в профиль. Данные профиля нагрузки автоматически и непрерывно записываются.

Счетчики выполняют регистрацию профиля в энергонезависимой области памяти в указанном пользователем интервале, например, 15 мин., 30 мин. или 60 мин.

3.3.2 Профиль расчетных периодов. Счетчики имеют один профиль расчетного периода. Это позволяет записывать настраиваемые атрибуты, параметры, которые могут быть использованы для выставления счетов потребленной энергии. Закрытие отчетных периодов может быть сгенерировано автоматически с помощью графика закрытия и вручную с помощью опломбированной кнопки. Профиль расчетного периода сохраняет данные только тогда, когда поступил запрос на закрытие периода.

## 3.4 События и регистрация событий

3.4.1 Счетчики имеют следующие датчики, способные обнаруживать внешние помехи в его работе:

- датчик открытия корпуса счетчика (микрореле);
- фотодатчик корпуса клеммной коробки (микрореле).

3.4.2 Встроенное ПО обеспечивает поддержку датчиков LR. Для каждого из датчиков доступны следующая информация и функции:

- дата и время последней активации датчика;
- общая длительность работы счетчика;
- сброс датчика.

### 3.5 Сетевой мониторинг

3.5.1 Программное обеспечение включает в себя модуль счетчика, отвечающий за отслеживание колебаний напряжения в сети электроэнергетики, далее сети монитора. Монитор записывает следующие значения:

- счетчик данного состояний (уменьшение/увеличение порогового напряжения);
- счетчики глобального времени продолжительности для каждого состояния;
- определение пороговых напряжений  $U_{th}$ , выраженное в процентах от номинального значения (например, 10%  $U_n$ );
- определение «Порогового времени», устанавливается минимальная длительность событий данных состояний, при повышении которой требуется их регистрация.

3.5.2 Функционально эти объекты разделены на 2 группы:

- длительное отключение электропитания;
- перебои электроэнергии.

### 3.6 Ошибки и сигналы ошибок

3.6.1 Счетчики могут сигнализировать, в целях контроля, о наличии возможных нарушений в его работе. Эти нарушения могут быть представлены следующим образом:

- в регистраторе – реестр ошибок;
- в регистраторе – реестр ошибок сообщений от микропрограммы LR;
- в регистраторе – реестр активных событий;
- запоминание одного из регистраторов событий



### 3.7 Календарь

3.7.1 Календарь включает в себя такие данные как имя календаря, таблицы сезонов, таблицы ежедневных и еженедельных планов, разделенные для активного и пассивного календаря.

3.7.2 Таблица специальных дней включает в себя определенные данные для активного календаря, в котором есть нестандартный дневной план.

3.7.3 Точное время календаря: ссылается на атрибуты, которые содержат данные в формате даты-времени и времени. Точное время ограничено до целых минут. Секунды и их сотые доли игнорируются и всегда принимаются в качестве нулевых значений. Временной диапазон календаря, поддерживаемый счетчиком реального времени охватывает период 1975-2099.

### 3.8 Управление счетчиком

3.8.1 Для работы со счетчиком используются 3 кнопки. Две большие кнопки   (рисунок 1.2) выполняют функцию прокрутки отображаемых значений. Небольшая кнопка, расположенная под кнопками прокрутки (рисунок 1.2), используется для разрешения изменения параметров счетчика через оптический интерфейс и для ручного закрытия расчетного периода.

3.8.2 Во время нормальной работы, прибор отображает последовательные данные, запрограммированные в качестве автоматического списка.

3.8.3 В результате нажатия на большую кнопку прокрутки дольше 5 секунд счетчик переходит в режим отображения на индикаторе расширенного набора метрологических параметров от производителя. Режим сопровождается подсвечиванием треугольника (рисунок 3.1), расположенного в правом верхнем углу, имеющий расшифровку символа – «§» по п.3.9. Во время отображения списка можно прокручивать данные вперед/назад с помощью кнопок прокрутки. Если кнопки не нажимаются, то список будет прокручиваться автоматически с интервалом между отображаемыми данными – 7 секунд.

Если данные счетчика при этом считываются через оптопорт на индикаторе возникает мигающий треугольник «TR» (рисунок 3.1), при котором протокол DLMS прекращает работать, а используется технологический протокол.

Возобновление работы DLMS через оптопорт происходит автоматически не позднее, чем через 15 минут от момента последней передачи по технологическому протоколу или после выключения питания.

3.8.4 При демонтаже пломбы, маленькой кнопкой можно вручную закрыть расчетный период, который будет записан в архив данных. Для того, чтобы вручную закрыть расчетный период, необходимо дважды удерживать кнопку в течение 2 с. Последующее ручное закрытие расчетного периода возможно не ранее, чем по истечении одной минуты.

### 3.9 Режимы индикации

3.9.1 Информация в счетчиках выводится на 8 разрядный специализированный дисплей. На рисунке 3.1 представлен внешний вид дисплея со всеми включенными сегментами.

3.9.2 Управление режимами индикации счетчиков осуществляется с помощью двух кнопок (рисунок 1.2).

3.9.3 В счетчиках предусмотрено два режима индикации данных:

- ручная прокрутка индикации данных;
- автоматическая циклическая индикация данных.

3.9.4 Для идентификации хранимых и выводимых на просмотр данных счетчика каждая величина или параметр имеет код OBIS (Object Identification System), который хранится в памяти счетчика, отображается в левой нижней части дисплея и передается по интерфейсам связи.

3.9.5 В режим автоматической циклической индикации данных счетчик переходит автоматически через 60 секунд после последнего нажатия кнопок. При нажатии кнопок счетчик переходит в режим ручной прокрутки индикации данных.

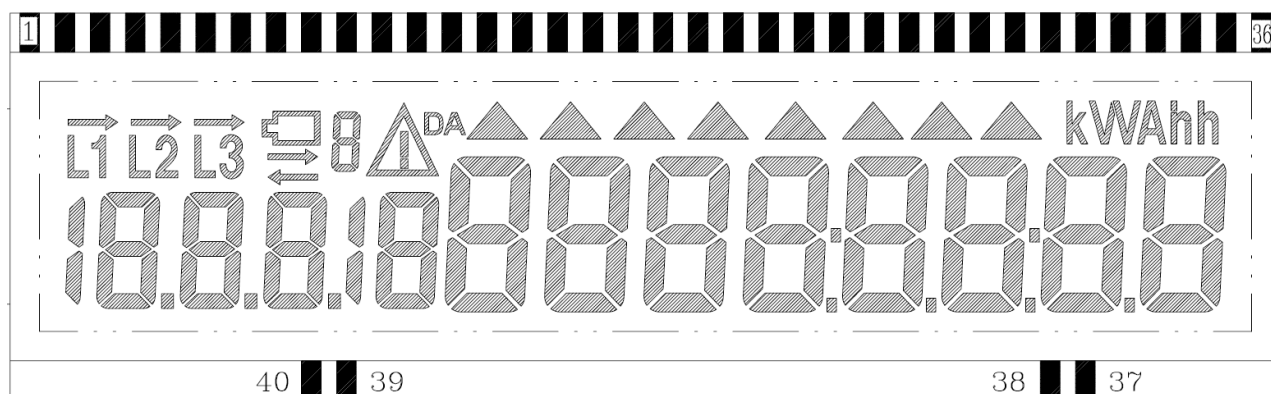



Рисунок 3.1 – Внешний вид дисплея счетчика со всеми включенными сегментами

3.9.6 Точность отображаемых данных (до 4-х знаков после запятой) может быть сконфигурирована в приложении smartPatronus. Служебные сообщения не имеют кодов OBIS.

3.9.7 Пояснения к ЖК-элементам:

- 6 маленьких цифр – поле отображения кода OBIS
- 8 больших цифр – поле отображения данных.

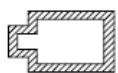
3.9.8 Символ фазового напряжения


 указывает на наличие напряжения на входных клеммах прибора. Возможно высвечивание любой комбинации символов на экране счетчика, однако счетчик имеет механизм определения правильной последовательности фаз - когда обнаруживается, что последовательность подключенных напряжений неправильная, символы фазового напряжения начинают мигать.

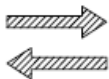
**ПРИМЕЧАНИЕ** Правильный порядок фаз: L1L2L3, L2L3L1 или L3L1L2. Механизм обнаружения фазового порядка также работает при подключении к счетчику только двух фазных напряжений. Измерение электроэнергии работает правильно независимо от порядка подключения фазы к счетчику.

Состояние стрелки над символом фазы означает:

- горит – ток выше уровня пускового тока;
- мигает – ток течет в обратном направлении;
- не горит – ток ниже уровня пускового тока.



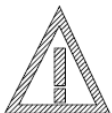
– символ батареи указывает на пониженное напряжение (ниже 2,45 В) на встроенной батарее, которая поддерживает работу часов счетчика. Это же приведет к зажиганию символа ошибки .



– этот символ отображается, когда осуществляется передача данных через любой интерфейс связи счетчика.



– символ активной тарифной зоны указывает тариф (от 1 до 4), действующий в текущий момент времени (расположен между символом ошибки и символом батареи).



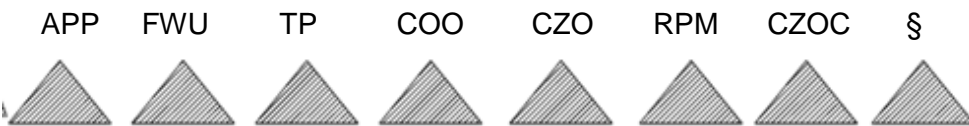
– символ ошибки отображается по различным причинам, подробности которых можно узнать при считывании регистра ошибок 97.97.9 (F.F.9 в очереди LR) или 97.97.0 (F.F.0).



– символ архивного значения (не текущего).



– единицы измерения данных, которые формируются из комбинации символов, например “kWh” или “A”.



- специальные знаки – треугольники на верхней кромке ЖК-дисплея. Они указывают на соответствующие символы, непосредственно расположенные над ними на корпусе счетчика.

APP – светящийся треугольник означает, что счетчик не включён в сеть и работает от батареи. Если после подключения счетчика к сети это состояние продолжается, счетчик считается неработающим.

**Примечание:** если знак APP горит, то связь по протоколу DLMS на любом из интерфейсов счетчика не работает.

FWU – индикатор обновления встроенного программного обеспечения загорается только во время непосредственного обновления прошивки включенного в сеть счетчика.

TP – символ технологического протокола отображается во время активации специального протокола производителя на оптическом интерфейсе, что приводит к дезактивации протокола DLMS.

COO – индикатор открытия корпуса прибора.

CZO – индикатор снятия крышки клеммной колодки. Этот символ отображается, когда крышка снята или была снята (запомненное состояние). Символ будет удален с помощью команды протокола или опломбированной кнопки.

RPM – индикатор воздействия магнитного поля мигает при воздействии на прибор магнитным полем и остается гореть после прекращения воздействия.

**Примечание** – в данных модификациях датчик воздействия магнитного поля отсутствует, поэтому этот символ будет всегда неактивен..

CZOC – индикатор снятия крышки клеммной колодки (текущее состояние датчика). Этот символ горит только тогда, когда в данный момент крышка снята и автоматически выключается, когда крышка надета.

§ – символ означает, что контроль над дисплеем проводится программным обеспечением счетчика, в соответствии с требованиями WELMEC 7.2.

### 3.10 Перечень параметров, отображаемых на дисплее

3.10.1 Величины и параметры, которые могут отображаться на индикаторе, их сокращенные наименования в таблице 3.1.

Таблица 3.1

Код OBIS	Наименование параметра	Единица измерения
Автоматический режим отображения		
0.9.1	Текущее время	-
0.9.2	Текущая дата	-
1.8.0	Энергия суммарная активная импорт E+ (QI+QIV)	kW*h
2.8.0	Энергия суммарная активная экспорт E- (QII+QIII)	kW*h
C.1.0	Заводской номер	-
0.2.1	Версия программного обеспечения	-
0.9.1	Текущее время	-
0.9.2	Текущая дата	-
0.2.2	Название текущего тарифного расписания	-
F.F.0	Регистр текущих ошибок	-
12.7.0	Напряжение мгновенное фазное	-
1.7.0	Мощность мгновенная суммарная активная импорт P+ (QI+QIV)	kW
11.7.0	Ток мгновенный фазный	A
2.7.0	Мощность мгновенная суммарная активная экспорт P- (QII+QIII)	kW
1.6.0	Мощность максимальная суммарная активная импорт P+ (QI+QIV)	kW
1.6.0	Время и дата фиксации мощности максимальной суммарной активной импорт P+ (QI+QIV)	-
2.6.0	Мощность максимальная суммарная активная экспорт P- (QII+QIII)	kW
2.6.0	Время и дата фиксации мощности максимальной суммарной активной экспорт P- (QII+QIII)	-
1.8.0	Энергия суммарная активная импорт E+ (QI+QIV)	kW*h
1.8.1	Энергия суммарная активная импорт E+ (QI+QIV) тарифа 1	kW*h
1.8.2	Энергия суммарная активная импорт E+ (QI+QIV) тарифа 2	kW*h
1.8.3	Энергия суммарная активная импорт E+ (QI+QIV) тарифа 3	kW*h
1.8.4	Энергия суммарная активная импорт E+ (QI+QIV) тарифа 4	kW*h
2.8.0	Энергия суммарная активная экспорт E- (QII+QIII)	kW*h
2.8.1	Энергия суммарная активная экспорт E- (QII+QIII) тарифа 1	kW*h
2.8.2	Энергия суммарная активная экспорт E- (QII+QIII) тарифа 2	kW*h
2.8.3	Энергия суммарная активная экспорт E- (QII+QIII) тарифа 3	kW*h
2.8.4	Энергия суммарная активная экспорт E- (QII+QIII) тарифа 4	kW*h

3.10.2 Для архивных записей на индикаторе загорается индикатор архивного значения - DA. Архивная запись соответствует месячному периоду, нумерация архивных записей производится от новых к старым. Например, код 2.6.0 означает максимальная мощность за предыдущий месяц.

В зависимости от программной версии счетчиков, могут быть добавлены дополнительные параметры, не указанные в таблице 3.1.

### 3.11 Параметры и данные, доступные к считыванию и записи через интерфейсы связи

3.11.1 Счетчики обеспечивают возможность считывания и программирования (запись) через интерфейс RS-485 и оптический порт с помощью программы параметризации и считывания данных «SmartPatronus» параметров, приведенных в таблице 3.2.

Таблица 3.2

Название параметра	Тип операции с параметрами		
	вывод на дисплей	чтение через интерфейс	запись через интерфейс
1 Заводской номер	+	+	
2 Дата, время	+	+	+
3 Абсолютная энергия*	+	+	
4 Максимальная мощность	+	+	
5 Накопленная максимальная мощность	+	+	
6 Время архивной записи	+	+	
7 Дата архивной записи	+	+	
8 Максимальная мощность за текущий расчетный период	+	+	
9 Количество сохраненных архивных записей	+	+	
10 Версия программного обеспечения	+	+	
11 Название тарифа	+	+	
12 Тест дисплея	+	-	
13 Мгновенная мощность	+	+	
14 Напряжение	+	+	
15 Ток	+	+	
16 Коды ошибок	+	+	
17 Срезы энергии		+	
18 Тарифное расписание		+	+
19 Календарь выходных дней		+	+
20 Журнал событий		+	
Примечания:			
1 Знак «+» указывает, что данный параметр доступен для выполнения операции.			
2 Параметры, отмеченные * – имеют значение «все» и с разбивкой по 4 тарифам.			
3 В зависимости от исполнения и версии программного обеспечения параметры, выводимые на дисплей счетчика и доступные к считыванию и записи могут отличаться от указанных в таблице.			

### 3.12 Защита от несанкционированного доступа

3.12.1 Конструкцией счетчиков предусмотрено два уровня пломбирования:

- *первый уровень пломбирования.* Пломбу в виде клейма-наклейки (или пломбы) устанавливает служба технического контроля изготовителя при выходе счетчиков из производства (приложение Г). Первый уровень пломбирования предотвращает несанкционированный доступ внутрь счетчика. После поверки счетчиков поверитель устанавливает пломбу с оттиском знака поверки (приложение Г);

- *второй уровень пломбирования.* Пломбу устанавливает представитель Энергонадзора после монтажа счетчика на объекте. Пломба устанавливается на винт крепления крышки зажимов к корпусу счетчика (приложения Г). Второй уровень пломбирования предотвращает несанкционированный доступ к зажимной плате и интерфейсным выходам.

3.12.2 Для защиты информации от несанкционированного доступа в программном обеспечении счетчиков предусмотрены пароли.

### 3.13 Техническое обслуживание

3.13.1 Перечень работ по техническому обслуживанию и периодичность технического обслуживания приведены в таблице 3.3.

**ВНИМАНИЕ! Указанные работы проводить только при обесточенных цепях!**

Таблица 3.3

Виды работ	Периодичность
1 Удаление пыли с корпуса счетчика	В соответствии с графиком планово-предупредительных работ эксплуатирующей организации
2 Проверка надежности подключения силовых и интерфейсных цепей счетчика	
3 Проверка степени разряда батареи питания и отсутствия ошибок работы счетчика	

3.13.2 Удаление пыли с поверхности счетчиков производится чистой, мягкой обтирочной ветошью.

3.13.3 Для проверки надежности подключения силовых и интерфейсных цепей счетчика необходимо:

- снять пломбу с крышки зажимов, отвернуть винт крепления и снять крышку зажимов;
- удалить пыль с контактной колодки с помощью кисточки;
- подтянуть винты контактной колодки крепления проводов силовых цепей;
- установить крышку зажимов, зафиксировать винтом и опломбировать.

3.13.4 Проверка степени разряда батареи и отсутствия ошибок в работе счетчика производят путем визуального считывания информации с дисплея счетчика или считывания информации со счетчика через цифровой интерфейс или оптический порт, с применением внешнего компьютера.

3.13.5 При визуальном считывании данных со счетчиков на дисплее не должно появляться сообщений об ошибках и предупреждениях.

## 4 ПОВЕРКА СЧЕТЧИКОВ

4.1 Первичную поверку (выпуск из производства) счетчиков при необходимости обеспечивает изготовитель. Периодическая поверка производится при эксплуатации и хранении.

4.2 Межповерочный интервал при применении в сфере законодательной метрологии – 96 месяцев.

4.3 Поверка счетчиков производится в соответствии с МП.МН 1008-2001 Счетчики электрической энергии переменного тока статические «Гран-Электро СС-301». Методика поверки. Поверка производится при температуре окружающего воздуха от 15 °С до 25 °С.

## 5 ТРАНСПОРТИРОВАНИЕ И ХРАНЕНИЕ

5.1 Условия транспортирования счетчиков в транспортной таре изготовителя должны соответствовать условиям хранения 3 по ГОСТ 15150-69 с диапазоном температур от минус 10 °С до 50 °С и максимальной относительной влажности 98 % при температуре 35 °С. Предельный диапазон транспортирования и хранения от минус 25 °С до 70 °С.

5.2 Счетчики должны транспортироваться в крытых железнодорожных вагонах, перевозиться автомобильным транспортом с защитой от дождя и снега, водным транспортом, а также транспортироваться в герметизированных отапливаемых отсеках самолетов в соответствии с типовыми правилами перевозки грузов автомобильным, железнодорожным и воздушным транспортом.

При погрузочно-разгрузочных работах и транспортировании должны соблюдаться требования манипуляционных знаков на упаковке счетчика.

5.3 Счетчики до введения в эксплуатацию следует хранить на складах в упаковке изготовителя при температуре окружающего воздуха от 5 °С до 40 °С и относительной влажности воздуха 80 % при температуре 35 °С.

5.4 Хранить счетчики без упаковки следует при температуре окружающего воздуха от 10 °С до 35 °С и относительной влажности воздуха 80 % при температуре 25 °С.

5.5 В помещениях для хранения содержание пыли, паров кислот и щелочей, агрессивных газов и других вредных примесей, вызывающих коррозию, не должно превышать содержание коррозионно-активных агентов для атмосферы типа 1 по ГОСТ 15150-69.

## 6 ГАРАНТИЙНЫЕ ОБЯЗАТЕЛЬСТВА

6.1 Гарантийный срок хранения счетчиков – 6 мес. с момента изготовления. Гарантийный срок эксплуатации – 24 мес. с момента ввода счетчиков в эксплуатацию, но не более 24 мес. с даты изготовления. Гарантийный срок сервисного обслуживания 96 мес с даты изготовления.

6.2 В случае возникновения неисправности в течение гарантийного срока изготовитель производит гарантийный ремонт и последующую поверку (при необходимости). Изготовитель: НПООО «ГРАН-СИСТЕМА-С». По вопросам гарантийного ремонта необходимо обращаться:

Республика Беларусь, 220141, г. Минск, ул. Ф.Скорины, 54А, НПООО «Гран-Система-С», телефон +375 17 265 82 09, моб. +375 29 365 82 09; [www.strumen.by](http://www.strumen.by); [www.strumen.com](http://www.strumen.com).

6.3 Гарантийные обязательства не распространяются в следующих случаях: на счетчики, имеющие механические повреждения; при отсутствии паспорта с отметкой ОТК, штампа поверителя и даты продажи; при нарушенных пломбах изготовителя и/или поверителя; монтажные работы произведены организацией, не имеющей право на указанные работ; при нарушении требований данного руководства по эксплуатации или паспорта.

## 7 УТИЛИЗАЦИЯ

7.1 Утилизацию производят по истечении срока службы счетчика.

7.2 Специальные меры безопасности и требования при проведении утилизации счетчика отсутствуют.

7.3 Расчетное количество драгоценных материалов, металлов и их сплавов, содержащихся в счетчике: золото 0,007369 г; серебро 0,119725 г. Данные сведения являются справочными. Фактическое содержание драгоценных материалов, металлов и их сплавов определяется после их списания на основе сведений предприятий по переработке вторичных драгоценных материалов.



**ПРИЛОЖЕНИЕ А**  
**(справочное)**

**Структурная схема условного обозначения счетчиков**

Счетчик электрической энергии переменного тока статический

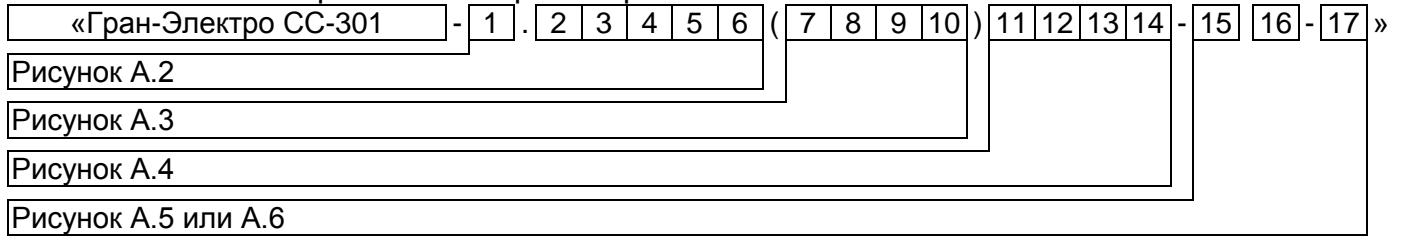


Рисунок А.1 – Структурная схема условного обозначения счетчиков (начало)

«Гран-Электро СС-301	-	1	.	2	3	4	5	6
Номинальный, базовый (максимальный) ток, А: трансформаторное включение <sup>1)</sup> :								
- 1 (1,5)				1				
- 5 (7,5)				5				
непосредственное включение:								
- 5 (40)				5				
- 10 (80)				10				
- 10 (100) <sup>1)</sup>				20				
- 5 (100) <sup>2)</sup>				30				
Наличие и тип интерфейса связи:								
- оптический и RS-232 <sup>1)</sup>				0				
- оптический и RS-485				1				
- оптический и M-BUS <sup>1)</sup>				2				
- оптический				3				
Номинальное напряжение, В:								
- 3x57,7/100 <sup>1)</sup>								
- 3x127/220 <sup>1)</sup>				/Y				
- 3x230/400 <sup>3)</sup>				/U				
Класс точности по активной энергии: трансформаторное включение <sup>1)</sup> :								
- 0,5S								
- 0,2S <sup>4)</sup>				/0				
непосредственное включение:								
- 1				/1				
Измерение напряжений и токов с нормируемыми метрологическими характеристиками <sup>1)</sup> :								
- погрешность не нормируется								
- погрешность измерения U ±0,5 % и I ±0,5 % <sup>5)</sup>				/M				
- погрешность измерения U ±0,5 % и I ±1 %				/M1				
Диапазон предельных рабочих температур:								
- от минус 25 °С до 55 °С («стандартный») <sup>1)</sup>								
- от минус 40 °С до 70 °С («расширенный») <sup>6)</sup>				/P				

Рисунок А.2 – Структурная схема условного обозначения счетчиков (продолжение)

«Гран-Электро СС-301-Х.ХХХХХ ( ( 7 8 9 10 )			
Телеметрические выходы <sup>1)7)</sup> :			
- отсутствуют			
- 2 импульсных выхода	2i		
- 4 импульсных выхода	4i		
Количество тарифов:			
- 8 тарифов <sup>1)</sup>			
- 4 тарифа		4Т	
Типы измеряемой энергии и мощности:			
- активная и реактивная по двум направлениям <sup>1)</sup>			
- активная по двум направлениям			A2
- активная по одному направлению <sup>1)</sup>			A1
Тип дисплея:			
- дисплей без подсветки <sup>2)</sup>			
- дисплей с подсветкой и нижней рабочей температурой минус 25 °С <sup>1)6)</sup>			L
- дисплей с подсветкой и нижней рабочей температурой минус 40 °С			L+

Рисунок А.3 – Структурная схема условного обозначения счетчиков (продолжение)

«Гран-Электро СС-301-Х.ХХХХХ(ХХХХ) - 11 12 13 14			
Тип корпуса:			
- с возможностью установки дополнительных интерфейсов	K		
- NORAX	N		
Резервный источник питания <sup>1)</sup> :			
- отсутствует			
- имеется <sup>8)</sup>		W	
Модуль мониторинга и управления нагрузкой <sup>1)7)</sup> :			
- отсутствует			
- имеется			C
Модуль учета потерь <sup>1)</sup> :			
- отсутствует			
- имеется			F

Рисунок А.4 – Структурная схема условного обозначения счетчиков (продолжение)

«Гран-Электро СС-301-Х.ХХХХХ(ХХХХ)КХХХ - 15		16	- 17 »
Дополнительный интерфейс 1 (подключение под винт):			
- отсутствует			
- интерфейс RS-232	RS232		
- интерфейс RS-485	RS485		
Дополнительный интерфейс 2 (подключение через разъем RJ45):			
- отсутствует			
- интерфейс RS-232		RS232	
- интерфейс RS-485		RS485	
Радиомодуль (частота 868 МГц):			
- отсутствует			
- радиомодуль с внутренней антенной <sup>9)</sup>		RFt	
- радиомодуль с внешней антенной <sup>10)</sup>		RFtext	
- радиомодуль с внешней активной антенной <sup>11)</sup> , где ХХ – длина кабеля антенны в метрах (максимум 100 м);		RFtA	XX
- радиомодуль с внешней активной антенной с увеличенной дальностью покрытия <sup>10)</sup> , где ХХ – длина кабеля антенны в метрах (максимум 100 м)		RFtB	XX

Рисунок А.5 – Структурная схема условного обозначения счетчиков (продолжение)

«Гран-Электро СС-301-Х.ХХХХХ(ХХХХ)КХХХ» -	15	16	»
GSM/GPRS-модем (с внешней антенной, тип разъема SMA), интерфейсы Ethernet или WIFI <sup>1)</sup> :			
- отсутствует			
- GPRS-модем (SMS + GPRS): возможность передачи счетчиком SMS-сообщений по заданному пользователем сценарию; обработка счетчиком входящих SMS-команд, отправленных пользователем; пакетная передача данных по заданному пользователем сценарию в режиме TCP-клиента; отправка счетчиком E-Mail сообщений; работа в режиме TCP-сервера со статическим IP адресом; синхронизация времени на сервере NTP в Интернет	GPRS		
- GSM-модем (CSD + SMS + GPRS): работа в режиме модемного соединения (CSD) <sup>12)</sup> ; а также все возможности GPRS-модема (SMS + GPRS)	GSM		
- Ethernet	NET		
- WIFI	WIFI		
Функция маршрутизации: транзит данных через счетчик, оснащенный GSM-модемом, интерфейсом Ethernet или WIFI, на другие счетчики, объединенные в сеть			
- отсутствует			
- имеется			TX

Примечания:

- 1) – только для модификации «Гран-Электро СС-301-Х.ХХХХХ(ХХХХ)К»;
- 2) – только для модификации «Гран-Электро СС-301-Х.Х/У/1/Р(4ТА2Х)N»;
- 3) – схема подключения только четырехпроводная;
- 4) – только для счетчиков исполнения 57/100 В;
- 5) – только для счетчиков класса точности 0,2S и 0,5S;
- 6) – для модификации «Гран-Электро СС-301-Х.ХХХХХ(ХХХХ)К» при температуре минус 25 °С и ниже возможно пропадание сегментов индикации, при этом счетчик продолжает производить измерения, вычисления, ведение архивов и осуществляет передачу данных с сохранением метрологических характеристик. Дисплей счетчика исполнения «Гран-Электро СС-301-Х.ХХХХХ(ХХХЛ+)Х» работает во всем диапазоне температур;
- 7) – при использовании модуля управления нагрузкой телеметрические выходы не доступны;
- 8) – для обеспечения работы изготовленных после 01.01.2016 г. счетчиков от встроенного резервного источника требуется подать питание от 195 В до 253 В переменного или постоянного тока, для счетчиков с номинальным напряжением 3х57,7/100 В, изготовленных до 10.04.2016 г. (заводской номер 16065539 и ниже), требуется питание от 42 В до 100 В постоянного или переменного тока;
- 9) – данная конфигурация счетчика предусмотрена для установки вне экранированных пространств, дальность покрытия до 100 м. Указанная дальность связи достигается в зоне прямой видимости. Следует учитывать влияние ограждающих конструкций на эффективную дальность связи;
- 10) – в комплект поставки входит выносная штыревая антенна на магнитном основании, либо по отдельному заказу антивандальная антенна (тип соединения SMA), длина кабеля антенны до 3 м, дальность покрытия до 100 м. Указанная дальность связи достигается в зоне прямой видимости. Следует учитывать влияние ограждающих конструкций на эффективную дальность связи;
- 11) – комплектуется выносной активной антенной, предназначенной для обеспечения устойчивого покрытия радиосигнала приборов расположенных в труднодоступных для прохождения радиоволн помещениях. Дальность покрытия для данного вида антенн от 100 до 150 метров от точки расположения выносной антенны (проверялось в нормальных условиях прямой видимости объекта и нормальных погодных условий). При отклонении от нормальных условий дальность покрытия может снижаться;
- 12) – функция модемного соединения (CSD) с 01.11.2016 г. присутствует только в счетчиках вариантов исполнений «Гран-Электро СС-301-Х.ХХХХХ(ХХХХ)ХХХХ-GSM X».

Рисунок А.6 – Структурная схема условного обозначения счетчиков (окончание)

**ПРИЛОЖЕНИЕ Б  
(справочное)**

**Габаритные и установочные размеры счетчиков**

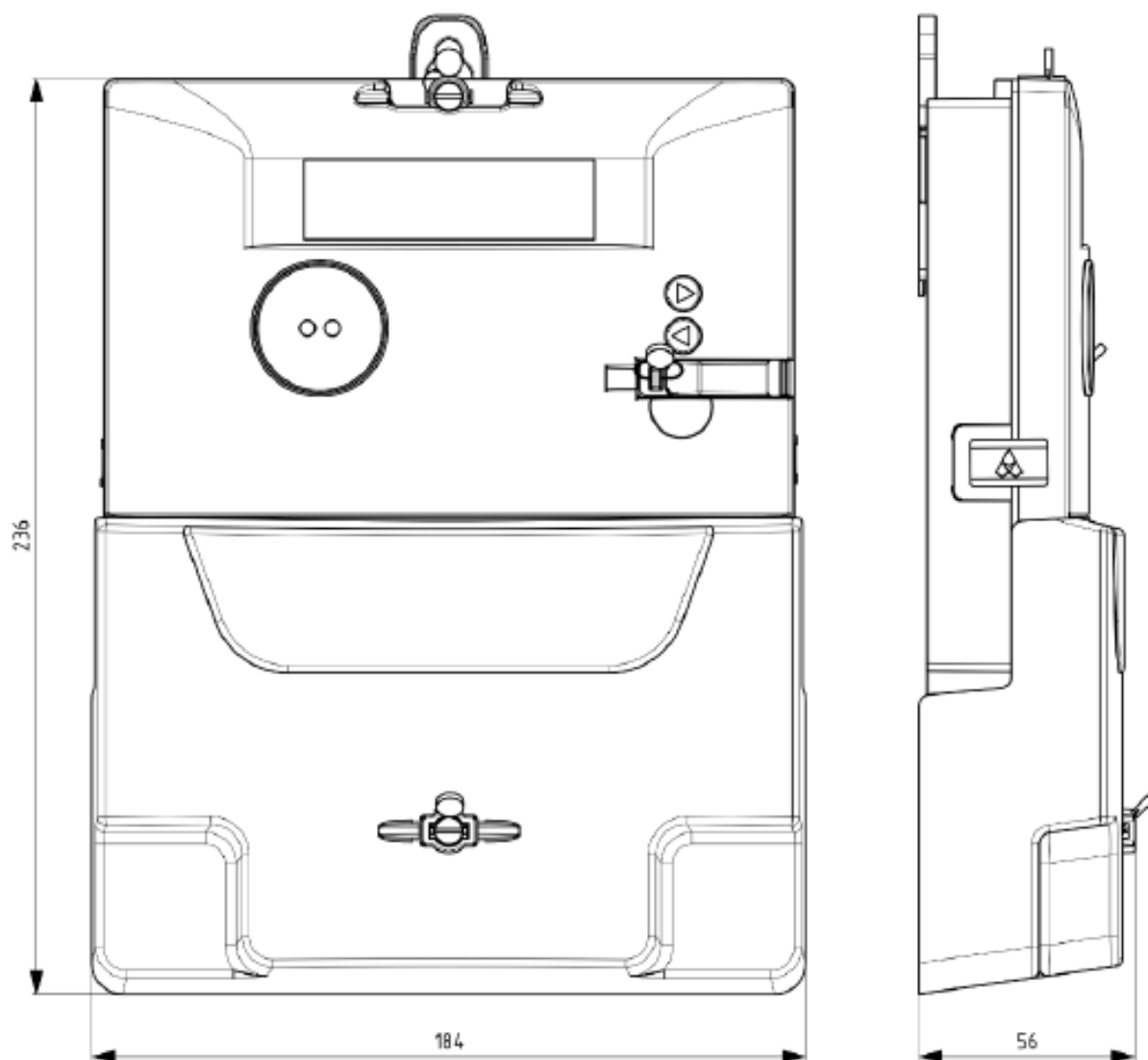


Рисунок Б.1 – Габаритные и установочные размеры счетчика

**ПРИЛОЖЕНИЕ В**  
**(справочное)**

**Схемы подключения**

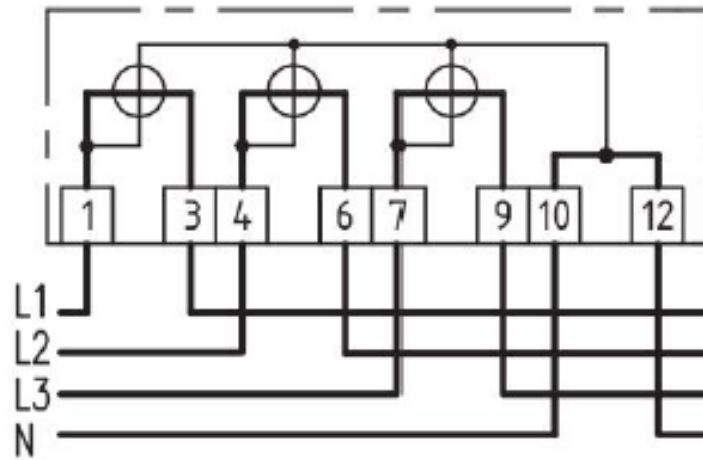


Рисунок В.1 – Схема подключения счетчика непосредственного включения в трехфазную четырехпроводную сеть напряжением 0,4 кВ

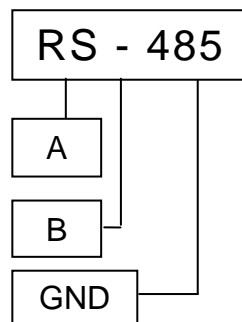
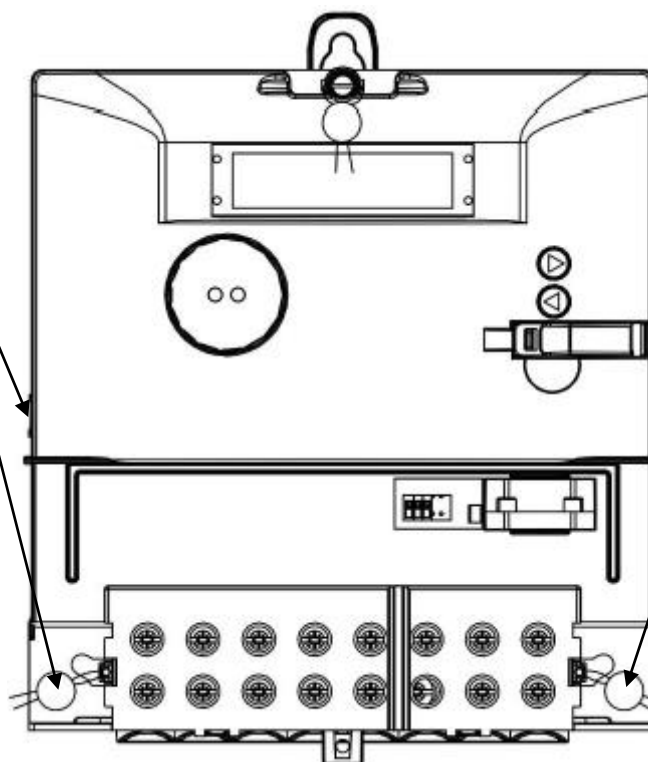


Рисунок В.2 – Схема подключения счетчика с интерфейсом RS-485

## ПРИЛОЖЕНИЕ Г (справочное)

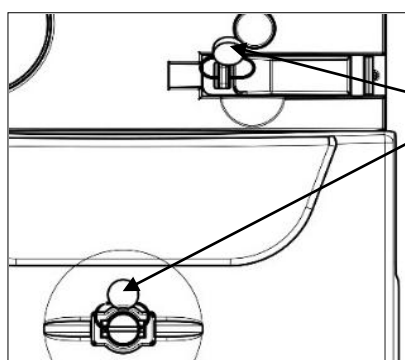
### Клеймение и пломбирование счетчиков

Место  
клеймения  
(пломбирования)  
изготовителем после  
поверки



Место  
клеймения  
(пломбирования)  
поверителем

Рисунок Г.1 – Защита от несанкционированного вскрытия крышки корпуса  
(вид корпуса со снятой крышкой зажимов)



Место пломбирования  
энергоснабжающей  
организации

Рисунок Г.2 – Место пломбирования энергоснабжающей организации счетчиков  
(вид с установленной крышкой зажимов)





## **НПООО «ГРАН-СИСТЕМА-С»**

Республика Беларусь

220141, г. Минск, ул. Ф.Скорины, 54А

Отдел маркетинга: тел. +375 17 265 82 08, +375 29 195 82 08;

Отдел технического обслуживания: тел. +375 17 265 82 09, +375 29 365 82 09;

Отдел сбыта: тел. +375 17 265 81 87, 265 81 89, +375 29 158 93 37.

E-mail: [info@strumen.com](mailto:info@strumen.com), [info@strumen.by](mailto:info@strumen.by)

<http://www.strumen.com>, <http://www.strumen.by>